

ЦЕНТАР ЗА СОЦИЈАЛНИ РАД

„БОЉЕВАЦ“

БР. 01-04-551-27/23
27.01.2023. ГОДИНЕ

БОЉЕВАЦ

РЕПУБЛИКА СРБИЈА
ЦЕНТАР ЗА СОЦИЈАЛНИ РАД
„БОЉЕВАЦ“

ИЗВЕШТАЈ О РАДУ ЦЕНТРА ЗА СОЦИЈАЛНИ РАД
„БОЉЕВАЦ“
ЗА 2022. ГОДИНУ

ЈАНУАР 2023. ГОДИНЕ

ОСНОВНЕ ИНФОРМАЦИЈЕ О ЦЕНТРУ ЗА СОЦИЈАЛНИ РАД

ЦЕНТАР ЗА СОЦИЈАЛАНИ РАД „Бољевац“

ДИРЕКТОР: Ивана Рајковић, дипл. психолог

ОПШТИНА: Бољевац

e-mail : boljevac.csr@minrzs.gov.rs

АДРЕСА И ПОШ. БРОЈ: 19370 Бољевац, ул. Краља Александра 5

ТЕЛЕФОН: 030 463 324

ГОДИНА ОСНИВАЊА ЦСР: 1980.

Website: <https://csrboljevac.rs/>

1. УВОДНИ ДЕО

Предмет извештаја

Извештај о раду Центра за социјални рад у 2022. години представља приказ рада кроз:

- законски оквир;
- презентовање Центра као пружаоца услуга,
- приказ запослених радника и услова рада;
- срединске факторе;
- податке о броју корисника у склопу њихове структуре по старосним групама, оствареним правима, примењеним мерама и услугама;
- приказ стручних послова на остваривању права, примени мера заштите и обезбеђивању услуга.

Основу за израду Извештаја чине подаци из службене евиденције која се у Центру за социјални рад води о корисницима, пруженој заштити и услугама. Исто тако, приликом израде Извештаја, користе се и званични статистички подаци, службени извештаји, итд.

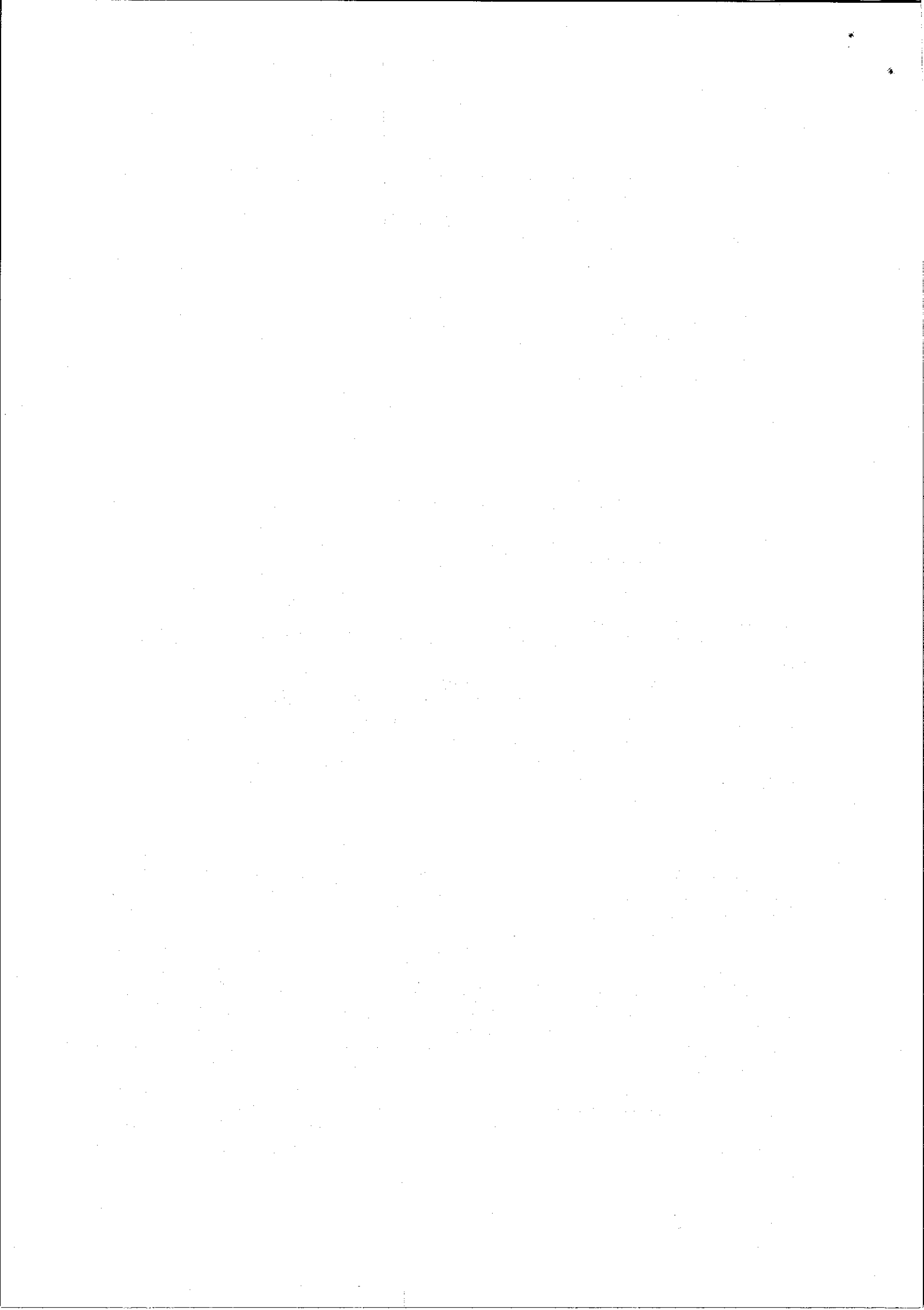
Извештај ће након разматрања од стране Управног одбора Центра за социјални рад, бити упућен на усвајање Скупштини општине Бољевац, као и Републичком заводу за социјалну заштиту, само другачије уобличен.

ОПШТИНА БОЉЕВАЦ

Општина Бољевац се налази у источној Србији. Простире се на површини од 827 км², чине је 20 месних заједница. Села су углавном разуђеног типа као и читава територија општине што представља проблем нарочито у зимском периоду. О распрострањености говоре и општине са којима се граничи, а то су: Параћин, Сокобања, Књажевац, Зајечар, Бор, Ражањ и Деспотовац.

По званичним подацима из пописа из 2011. године, укупан број становника је 12 994, број домаћинства је 4743. Према месту живљења 40% становника живи у граду док 60% становништва живи у селима. Старосна структура је веома неповољна : децу чини мање од 15% становништва, одрасла лица око 56% и старије становништво око 29%. То су статистички подаци док је реална слика још неповољнија. Наиме, према незваничним подацима из пописа становништва који је реализован октобра месеца 2022. године укупан број становника је 10 373 што говори о томе да се број становника смањило за 2600 односно за скоро 20%. Миграције према већим центрима и иностранству све су веће. Три пута је већи број пензионера од запослених. Такође већи је број умрлих у односу на број рођених. Националну структуру чине Срби, Власи и Роми.

Општина Бољевац поседује ресурсе на свим пољима, па тако и људске. Од укупне површине општине 51% је под шумама. Експлоатација шума је последњих година заузела значајно



место јер је то већини становништва алтернативни начин да остваре приходе. Из наведених разлога отворена је и фабрика за производњу пелета која запошљава тридесетак радника. Такође на подручју општине Бољевац ради фабрика за прераду украсног камена „Неметали“ Мирово, „Агромеханика“ (бивши ИМТ) фабрика за производњу пољопривредних машина, фабрика воде, неколико ћумурана, млекара, фабрика за производњу експлозива. Општина поседује и изузетна природна богатства пећине, манастире, планину Ртањ па је и туризам значајна грана која представља ресурс ове општине.

2. КАПАЦИТЕТИ ЦЕНТРА ЗА СОЦИЈАЛНИ РАД

У Центру за социјални рад „Бољевац“, на крају 2022. године, у радном односу било је 6 радника који су се финансирали из надлежног Министарства (иако је Уредбом о максималном броју запослених предвиђено седам радника). Уговором о привременим и повременим пословима, које је финансирао локална самоуправа, било је ангажовано двоје радника и то шеф рачуноводства и стручни радник на пословима социјалног рада. Овај број радника представља умањени број од оног за којим постоји потреба и који је одобрен систематизацијом радних места за Центар за социјални рад „Бољевац“. Из тог разлога као и услед повећања обима посла, обављање послова поверених од стране Министарства за рад, запошљавање, борачка и социјална питања, као и послова који се раде по општинској одлуци, било је знатно отежано, услед недостатка кадра.

С обзиром да је Центар под својом улози у функцији грађана, корисницима имају да искажу своје незадовољство радом и поступањем запослених дајући писане примедбе. У таквим приликама радници поступају према прописаним процедурама.

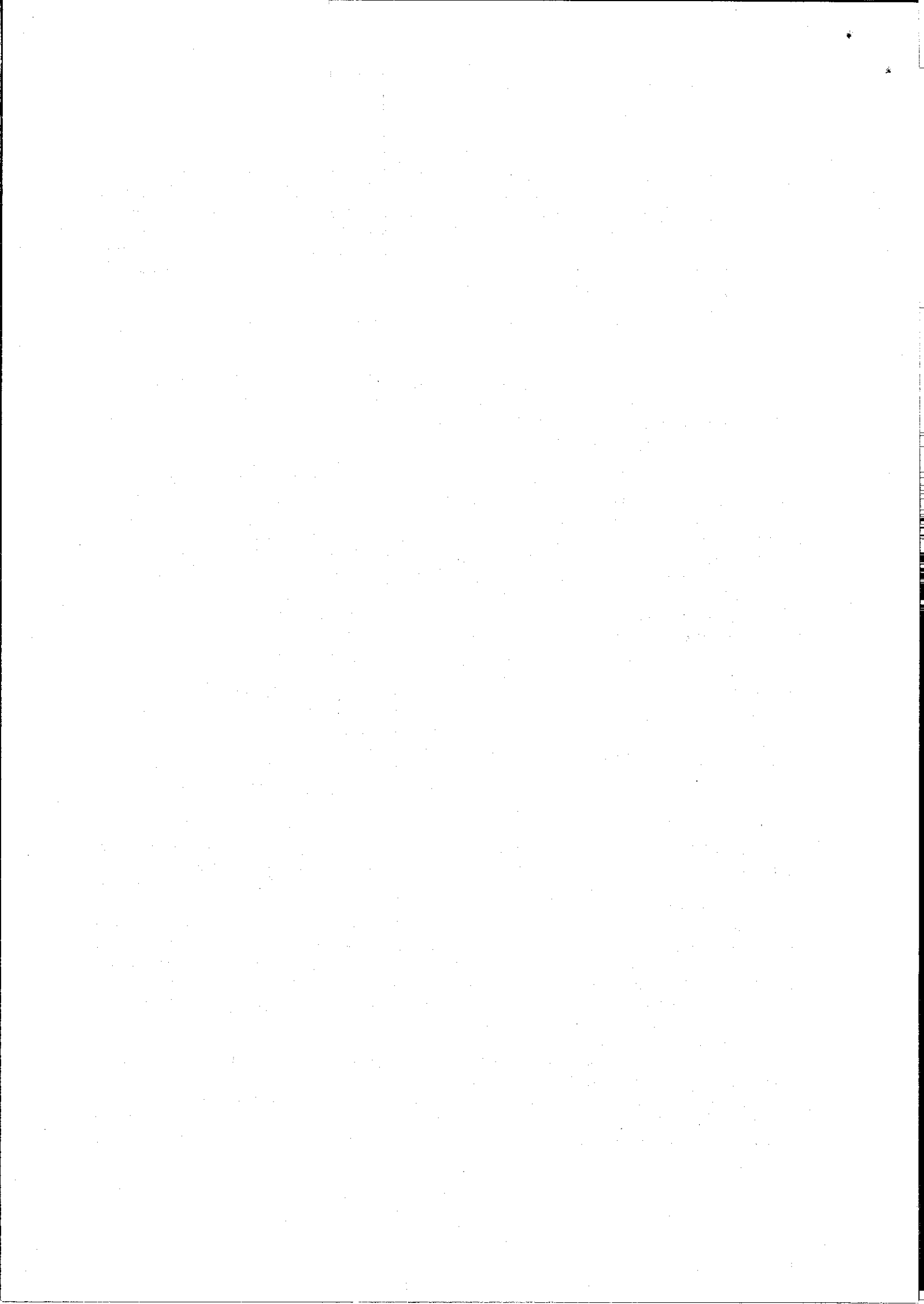
Просторије Центра су у делу зграде у којој су смештене и друге службе. До просторија Центра долази се степеништем, али нема рампе, рукохвата и лифта. Сам простор Центра је у једном нивоу. Пословни простор и техничка опремљеност су задовољавајући и тренутно могу одговорити на потребе посла. Центар за социјални рад „Бољевац“ располаже аутомобилом марке „Застава 10“ и аутомобилом марке „Шкода рапид“. За случај неприступачности терена, обзиром да Центар не поседује адекватно теренско возило, локална самоуправа је излазила у сусрет и обезбеђивала возило, како би се одговорило на потребе корисника. Такође, локална самоуправа је обезбеђивала и возача када је постојала потреба, с обзиром да ЦСР не поседује возача.

3. КОРИСНИЦИ УСЛУГА ЦЕНТРА ЗА СОЦИЈАЛНИ РАД

У 2022. години, Центар за социјални рад, као једина установа у области социјалне заштите, обављао је делатност од јавног интереса чији је циљ пружање помоћи и оснаживање појединаца и породица за самосталан живот, као и спречавање настајања и отклањање последица социјалне искључености по било ком основу.

Центар за социјални рад реализовао је циљеве социјалне заштите сходно Закону о социјалној заштити, а то су: достизање и одржавање минималне материјалне сигурности и самосталности породица у задовољавању основних животних потреба, обезбеђење доступности услуга и права из социјалне заштите, једнаке могућности за самосталан живот и подстицање социјалне укључености, очување и унапређење квалитета породичних односа и породичне, родне и међугенерациске солидарности, као и превенција злостављања, занемаривања или експлоатације и отклањање њихових последица.

Наведени циљеви остваривани су пружањем услуга социјалне заштите и другим активностима које дају простор за предупређивање, умањење или отклањање зависности појединаца и породица од система социјалне заштите. Све то уз поштовање начела социјалне заштите: поштовање интегритета, забрана дискриминације, најбољи интерес корисника, најмање рестриктивно окружење, начела ефикасности, благовремености и целовитости пружања социјалне



заштите, унапређење квалитета у пружању услуга, јавност у раду и доступност и индивидуализација социјалне заштите. При томе су поштована права корисника: право на информисаност, право на партиципацију и учешће у доношењу одлука које се тичу њих, право на слободан избор услуга, право на поверљивост података, право на приватност и право на притужбу.

Према Закону о социјалној заштити, Центар за социјални рад пружао је следеће услуге:

1. Услуге процене и планирања (процена стања, потреба, снага и ризика корисника и других особа из окружења, процена старатеља, хранитеља и усвојитеља; израда индивидуалних или породичног плана заштите, пружање услуга и предузимање мера правне заштите, и сл.)

2. Саветодавно-терапијске услуге (подршка породицама које су у кризи, саветовање и подршка родитеља, старатеља, хранитеља и усвојитеља, подршка породицама које имају децу са сметњама у развоју, децу са развојним проблемима, подршка породицама које су у ризику, подршка породицама из маргинализованих група)

3. Услуге смештаја (смештај деце у сродничку породицу, хранитељску или другу породицу смештај одраслих и старијих лица у сродничку, хранитељску или другу породицу, домски смештај, смештај у прихватилиште и друге врсте смештаја).

У 2022. години, ЦСР Бољевац није пружао услугу „Помоћ у кући“, нити услугу „Лични пратилац“, услед недостатка лиценце за пружање ових услуга. Разлог томе је непостојање стално запосленог стручног радника који би обављао ове послове, а опет из разлога забране запошљавања. Услугу „Помоћ у кући“ је пружала агенција „Друштво за церебралну и дечију парализу“ из Ивањице, док је услугу „Лични пратилац“ пружала агенција „Нивеус Тим“ из Горњег Милановца.

Корисници услуга социјалне заштите биле су породице и појединци свих старосних група: деца, млади, одрасла и стара лица, који нису у стању да самостално задовољавају своје потребе из различитих разлога и притом су изложени ризику по свој развој, здравље и безбедност. У складу са потребама и најбољим интересом корисника, услуге су пружане привремено, повремено или у континуитету.

Садржај рада Центра за социјални рад одређује у једном делу и општинска Одлука о социјалној заштити. То је подзаконски акт којим се, у складу са Законом о социјалној заштити, утврђују услуге из области социјалне заштите намењене појединцима и породицама са територије општине Бољевац, којима је неопходна помоћ и подршка ради савладавања социјалних и животних тешкоћа и стварања услова за задовољавање основних животних потреба. Такође, током 2022. године, Центар за социјални рад Бољевац је решавао захтеве у складу са општинском одлуком о помоћи породици са троје и више деце као и са Одлуком о повлашћеном превозу.

Породични закон примењује се у породично-правној заштити деце и одраслих лица. У том смислу регулише заштиту права и интересе деце, обавезу њихове посебне заштите и поштовања најбољег интереса уколико припадају групацији деце без породичног старања, деце са инвалидитетом, деце изложене насиљу и другим било којим врстама злоупотребе. Овим Законом такође се санкционише свака врста породичног насиља и прописују процедуре и хитност поступања. Породични закон, поред међусобних односа партнера, односа родитељ-дете, њихових права и обавеза у том односу, одређује и старатељство као значајан и веома одговоран задатак у односу на део становништва свих старосних група који није у могућности да се сам стара о себи, својим правима и интересима, а то су деца без родитељског старања, особе са инвалидитетом, ментално недовољно развијена лица, душевни болесници, остарела лица, и сл.

Што се тиче броја корисника ЦСР „Бољевац“, из године у године бележи се благи пораст броја корисника у свим сегментима рада Центра. Тако је у 2022. години укупан број корисника на евиденцији Центра за социјални рад „Бољевац“ био 1348. Од тога је било 346 деце, 175 младих, 743 одраслих и 84 стара особа. У односу на место пребивалишта било је 759 корисника који живе у граду и 589 корисника који живе у селу. У односу на пол било је 618 мушкараца и 730 жена.

Корисничке групе деце су: деца под старатељством 15, деца под неадекватним родитељским старањем 16, деца са проблемом у понашању 25, деца чији се родитељи споре око начина вршења родитељског права 39, деца чије су породице корисници НСП 226, деца особе са

инвалидитетом 13 и остала деца 46. Најбројнија су деца у узрасту од 6-14 година и групација деце чије су породице корисници новчане социјалне помоћи и других видова материјалних давања, где се бележи пораст у односу на претходну годину, што је и разумљиво с обзиром да се бележи пораст и броја одраслих лица корисника материјалних давања. Корисничке групе пунолетни корисници су: особе под старатељством 27, жртве насиља, занемарене особе и особе у ризику од насиља 56, особе са друштвено неприхватљивим понашањем 30, особе које се споре око начина вршења родитељског права 66, материјално угрожене особе 740, особе са инвалидитетом 17, особе које имају потребе за смештајем (домски или породични смештај) 18 и остали 48. Евидентно је да је повећан број висококонфликтних развода брака и распада ванбрачних заједница као и број пријава за насиље у породици.

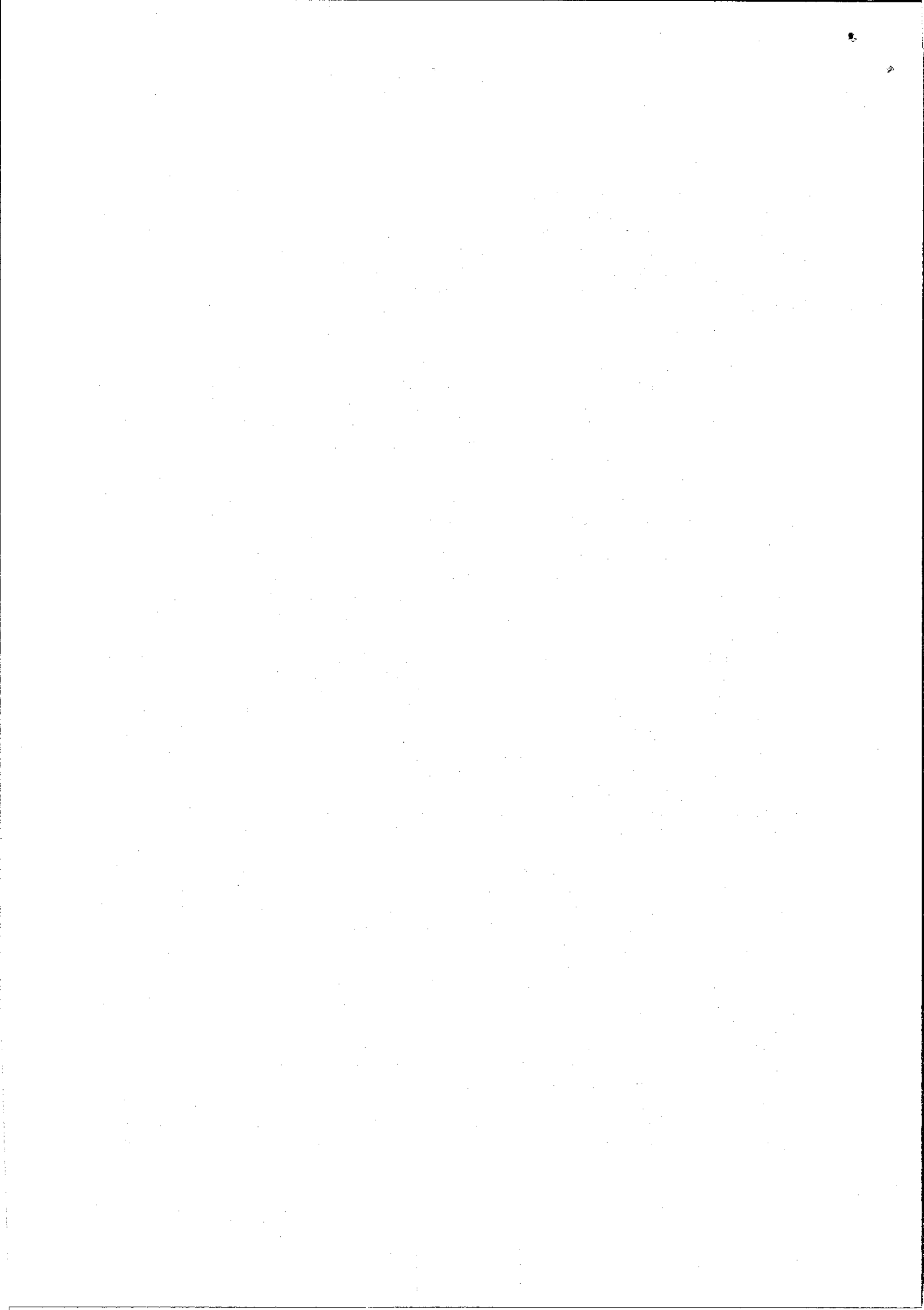
У складу са Одлуком о социјалној заштити општине Бољевац, деца родитеља који су корисници НСП-а користе бесплатну ужину у школи, не плаћају партиципацију за лекове, трошкове путовања у друге Здравствене Центре. Најугроженијој деци обезбеђени су уџбеници, плаћене екскурзије и настава у природи, такође су одобраване једнократне помоћи за друге потребе, како би се ублажила тешка материјална ситуација и деца смањили осећај различитости и социјалне искључености. Центар за социјални рад је отворен за све грађане који донирају одећу и обућу, чиме такође помажемо породице са децом. Општина Бољевац нема изражен проблем са децом која не похађају наставу, тако да су образовним системом обухваћена скоро сва деца. Уколико се и десе проблеми, заједничким ангажовањем школа са територије општине и Центра за социјални рад, они се решавају.

Из домена породичних односа, током 2022.године у ЦСР, најчешће се радило о достављању налаза и стручног мишљења по захтеву суда у поступцима у којима се одлучивало о вршењу родитељског права. Бележи се благо повећање у овом делу али не и значајно. Нема посебних одступања у заштити деце и предузетим мерама, док су према деци која се налазе на евиденцији Центра примењивани стручни поступци.

Одрасла лица су се највише обраћала за једнократну новчану помоћ. Посебну пажњу посвећујемо корисницима, односно законским оквирима за остваривање права на новчану социјалну помоћ. Право на новчану социјалну помоћ има појединац, односно породица која нема приходе или има приходе мање од нивоа социјалне сигурности утврђене Законом о социјалној заштити под условом да осим стамбеног простора, који одговара потребама и окућнице, у површини од 0,5 хектара нема других непокретности, осим ако је дата сагласност за укњижбу права хипотеке. Основни проблем у општини Бољевац је поседовање веће површине земљишта које се не обрађује и на коме се не остварује приход, а реално је помоћ неопходна. Квалитет земљишта, које може бити неплодно и необрадиво, постојања услова за обрађивање или издавања у закуп треба узети у обзир у неким новим законским изменама.

С друге стране, нису регулисани имовински односи, па веома често добијете од службе за катастар уверење да лице не поседује непокретности. Такође, процену вредности аутомобила Пореска управа не врши за потребе Центра за социјални рад, што је у претходном периоду био један од одлучујућих услова. Чињеница је да сиромаштво у општини расте али је неопходно и Центру за социјални рад дати веће дискреционо право приликом одлучивања у поступку остваривања права на новчану социјалну помоћ.

Годинама уназад је старије становништво општине заузимало значајно место у социјалној заштити, што је и разумљиво с обзиром на удео старијих у укупној популацији. Међутим, последњих неколико година број старијих обухваћених системом породичне и социјалне заштите је смањен. По месту пребивалишта скоро је дупло више корисника из сеоске средине него из градске. Реална слика на терену је другачија. Центру се обраћају корисници пољопривредне пензије који се налазе у тешкој материјалној ситуацији јер са износом пензије тешко да покривају трошкове лечења и рачуна. Углавном живе сами, без помоћи сродника обавезних за издржавање јер су и сами у лошој материјалној ситуацији. С друге стране, износ пензије је већи од нивоа социјалне сигурности. Другу групу чине старији који поседују имовину већу од законом прописане али не желе да дају сагласност за укњижбу хипотеке из емотивних разлога, јер су цео свој радни век



провели обрађујући земљу или склапају уговоре о доживотном издржавању са лицима која не брину адекватно о њима, па се јавља и проблем раскида уговора пред судом. Што се тиче пријава за насиље, број је био већи него претходних година, односно највећи од почетка примене Закона о спречавању насиља у породици, и износи 46 случаја насиља у породици. Углавном је реч о физичком и психичком насиљу, док је сексуално и економско насиље присутно у незнатном проценту. Што се тиче категорија према старости, жртве су најчешће одрасле жене, док су деца углавном индиректне жртве насиља. У највећем броју случајева, починилац насиља је други члан породице или крвни сродник, односно брачни, ванбрачни или емотивни партнер. Центар је пружао материјалну, правну и стручно саветодавну помоћ и подршку жртвама насиља у породици и упућивао их на услуге других релевантних установа.

4. ПОСЛОВИ ЦЕНТРА ЗА СОЦИЈАЛНИ РАД НА ОСТВАРИВАЊУ ПРАВА, ПРИМЕНИ МЕРА И ОБЕЗБЕЂИВАЊУ УСЛУГА

Одлуком о социјалној заштити утврђује се материјална подршка и услуге социјалне заштите за чије остваривање је надлежна општина Бољевац. Материјалне подршке утврђене одлуком су: једнократна новчана помоћ, опрема корисника за смештај у установу социјалне заштите или другу породицу, путни трошкови и исхрана пролазника, накнада трошкова сахране, бесплатан оброк, плаћање комуналних услуга за кориснике новчане социјалне помоћи, помоћ у санацији објекта, помоћ незапосленој породици до навршене прве године живота детета, као и помоћ за новорођенчад. У 2022. години, такође су корисници права на новчану социјалну помоћ имали и право на повлашћени превоз. Општинском одлуком такође је предвиђена и помоћ породици с троје и више деце. Једнократна новчана помоћ се може признати појединцу или породици када се изненада или тренутно нађу у стању социјалне потребе, коју не могу сами превазићи.

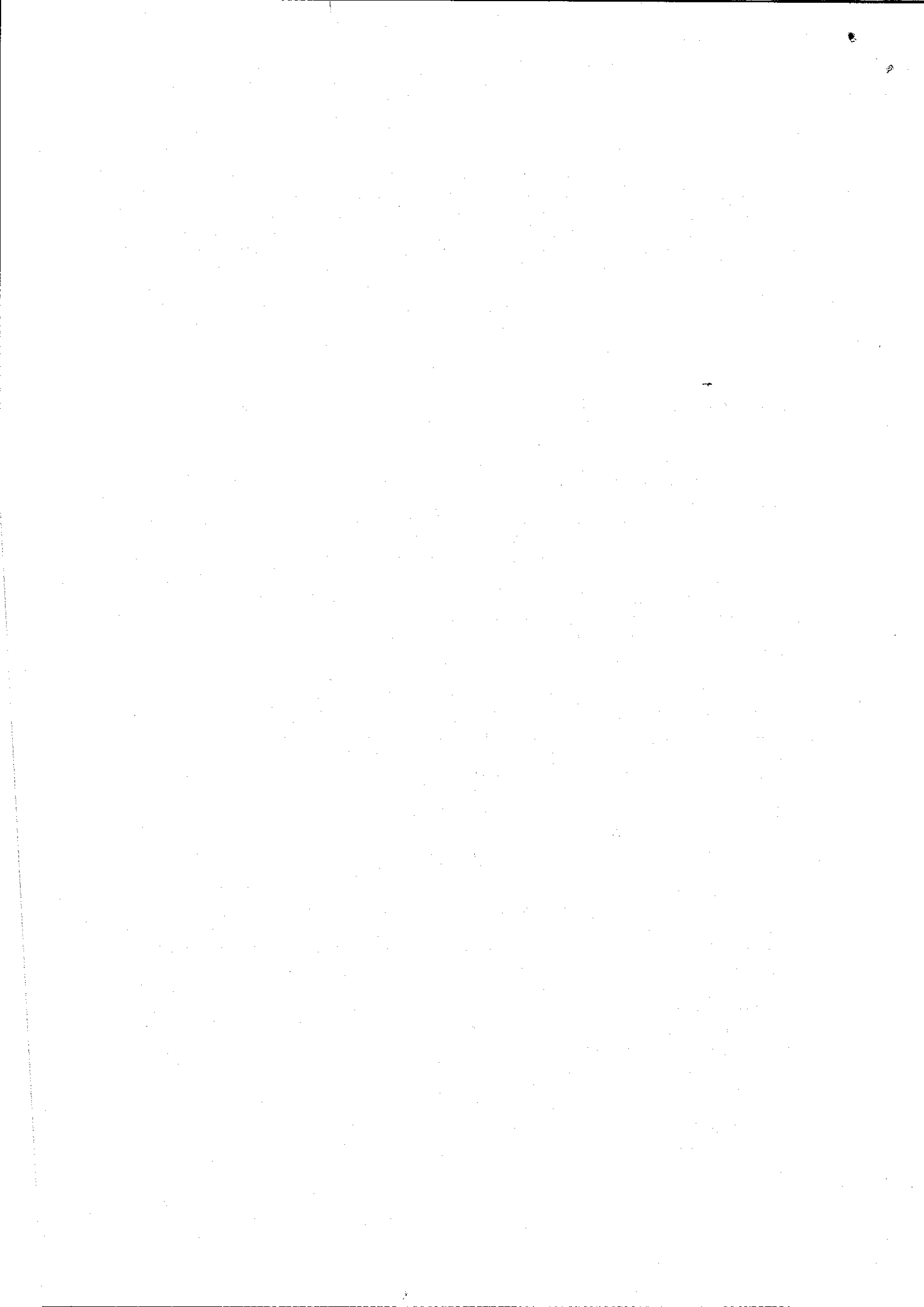
Највећи број захтева за једнократну помоћ се односи на плаћање партиципације за лекове, путне трошкове до Здравственог Центра, затим за обезбеђивање основних животних намирница, плаћање рачуна за струју, грејање и огрев, школовање деце, трошкови сахране, прибављање личне документације, опремање за смештај у установу и друге потребе у мањем броју. За децу чији су родитељи корисници новчане социјалне помоћи, обезбеђена је била и бесплатна ужина у основним школама на територији наше општине. Једнократна новчана помоћ није ограничена бројем већ износом, односно на годишњем нивоу укупан износ не може бити већи од просечне нето зараде по запосленом у општини Бољевац. Такође су корисници новчане социјалне помоћи ослобођени плаћања комуналних услуга. Сагледавајући средства која остварују корисници новчане социјалне помоћи, дечијег додатка, једнократне новчане помоћи и других субвенција, а по Одлуци о социјалној заштити, корисници постају пасивни, ослоњени су на систем и немају потребу да изађу из система. Из наведених разлога учињене су одређене измене односно уведено је радно ангажовање за радно способне подносиоце захтева за остваривање једнократних новчаних помоћи. Радно способна лица, која одбију радно ангажовање немају право на једнократну новчану помоћ. Износ за исплату обрачунава се по цени нето износа радног сата за минималну зараду.

Скупштина општине Бољевац је на седници 29.04.2021. донела нову Одлуку о социјалној заштити, која је претрпела извесне измене у односу на претходну.

Такође, Скупштина општине Бољевац је на седници 31.03.2022. донела Одлуку којом се доноси Стратегија развоја социјалне заштите општине Бољевац за период 2022.-2026. године.

Свако треће и наредно дете користи бесплатно обданиште, удбенике, наставу у природи и екскурзију, док свако новорођенче добија једнократну помоћ.

У свакодневном раду пружају се саветодавне услуге, као што су: помоћ у васпитању и развојним проблемима деце, помоћ у сређивању брачних и породичних односа, усмеравање лица у стању социјалне потребе, организовању животне и радне средине.



Центар за социјални рад остварује задовољавајућу сарадњу са свим институцијама у локалној заједници, све у циљу адекватне и правовремене заштите корисника.

Сарадња са локалном самоуправом је јако значајна и на високом је нивоу што је веома значајно у заштити лица у стању социјалне потребе и проналажењу најадекватнијег решења за актуелне проблеме.

5.ЗАКЉУЧНА РАЗМАТРАЊА

Центар за социјални рад из године у годину бележи пораст броја корисника и то највише из области материјалних давања, док се незнатан пораст бележи и у другим областима. Све то изискује доста ангажовања и рада које не сме бити одложено. Центар већ дуже време ради са мањим бројем раника од оног који је предвиђен по нормативима и систематизацији. Све више је људи који траже помоћ за куповину лекова, за превоз до Здравственог Центра. Неки од њих су корисници новчане социјалне помоћи док неки и нису али су им приходи и пензије толико мали да не могу да финансирају одлазак лекару. Општина Бољевац одваја заиста значајна средства за метеријана давања али у неким случајевима ни то није довољно да би се превазишла неповољна материјална ситуација.

У сваком случају проблеми су све сложенији, број корисника све већи, а број радника недовољан. Ипак, Центар за социјални рад Бољевац сваког дана улаже све расположиве снаге и ресурсе како би сваком грађанину који се обрати за помоћ изнашао начин да изађе у сусрет.

В. Д. ДИРЕКТОРКА
Ивана Рајковић, дипл. психолог

